

РЪКОВОДСТВО ЗА ЕКСПЛОАТАЦИЯ И ПОДДРЪЖКА



Пневматична орбитална шлайфмашина, 150 мм
Артикул 0458



УВОД



Прочетете настоящото ръководство преди да започнете каквато и да е работа с машината

ОРИГИНАЛНИ ИНСТРУКЦИИ

Преди да започнете каквато и да е работа, задължително трябва да прочетете настоящото ръководство с инструкции. Гаранцията, че машината ще функционира и работи добре зависи изцяло от спазването на всички посочени в настоящото ръководство упътвания.



Квалификация на оператора

Работниците, на които е възложено да използват тази машина, трябва да са запознати с цялата необходима информация и упътване, да имат необходимото образование и да преминат съответния курс на обучение във връзка с безопасността относно:

- а) Условието за употреба на уреда;
 - б) Предвидими необичайни ситуации;
- по смисъла на чл. 73 от Законодателно постановление 81/08.

Гарантираме, че машината съответства на техническите спецификации и упътвания, описани в ръководството към датата на издаването му, посочена на тази страница; от друга страна машината в бъдеще би могла да има технически значими модификации, без ръководството да е актуализирано.

Затова направете справка при Fervi, за да ви информират относно евентуално направените промени.



СЪДЪРЖАНИЕ

1	ОБЩИ ПРАВИЛА ЗА БЕЗОПАСНОСТ	4
1.1	Рискове, свързани с мястото на работа	4
1.2	Рискове, свързани с въртящи се и/или движещи се части	4
1.3	Лични предпазни средства	4
1.4	Техническа поддръжка	4
2	ОПИСАНИЕ НА ШЛАЙФМАШИНАТА И ПРЕДНАЗНАЧЕНИЕ	5
2.1	Технически показатели	5
3	НЕПРАВИЛНА УПОТРЕБА И ПРОТИВОПОКАЗАНИЯ	6
4	ВЪВЕЖДАНЕ В ЕКСПЛОАТАЦИЯ	7
5	УПОТРЕБА	8
5.1	Монтиране на абразивните унструменти (дискове)	8
5.2	Включване / изключване	8
6	ПОДДРЪЖКА И ПОЧИСТВАНЕ	10
7	СПИСЪК НА ОСНОВНИТЕ И РЕЗЕРВНИТЕ ЧАСТИ	11

Ташев-Галвинг ООД
www.tashev-galving.com



ОБЩИ ПРАВИЛА ЗА БЕЗОПАСНОСТ

1. По време на работа, винаги трябва да имате контрол над уреда. Вие, работниците, сте най-важният аспект на безопасността. Вашият внимателен и предпазлив начин на работа е най-добрата защита срещу опасността от злополука.
2. Пневматичният уред не трябва да бъде използван или поправян от лица под въздействието на дрога или алкохол.
3. Когато забележите неизправност / повреда, незабавно извадите маркуча за сгъстен въздух от уреда.
4. Пренасяйте пневматичния уред само като го хващате за дръжката, без да натискате лоста за стартиране. Винаги изваждайте храняващия маркуч със сгъстен въздух преди пренасяне.

1.1 Рискове, свързани с мястото на работа

1. Пазете неквалифицираните лица, децата и други далеч от работната среда и от пневматичния уред.
2. Използвайте уреда само при добри условия на осветеност и видимост.
3. Внимавайте при работа в непозната работна среда. Пневматичният уред не е изолиран от електрически ток.
4. Бъдете изключително внимателни и избягвайте контакт с прах, въздушна струя или други замърсяващи вещества. В случай на необходимост, поставете си противопрахова маска.
5. Изключително важно е да заемате стабилна и безопасна стойка по време на работа. Внимавайте да не се спънете и паднете в маркучите за сгъстен въздух.

1.2 Рискове, свързани с въртящи се и/или движещи се части

Хванете правилно пневматичния инструмент, като използвате съответната дръжка.

Никога не пипайте въртящите се части на уреда, особено диска и вала на диска.

Вибрациите, повтарящите се движения и неудобните стойки може да бъдат вредни за ръцете ви. Прекратете работата с шлайфмашина, ако усетите признаци на физически дискомфорт, изтръпване и болка.

По време на работа не носете бижута или широки дрехи, които може да се усучат от подвижните части на уреда. Поради същата причина приберете дългата коса в мрежа или шапка.

1.3 Лични предпазни средства

Когато работите с пневматичния уред, винаги си слагайте:

- Защитни работни обувки
- Работни ръкавици
- Протектори за уши (слушалки, тапи и т.н.)
- Защитни очила



1.4 Техническа поддръжка

При всякакви проблеми и/или съмнения, без колебание се свържете с доставчика, от когото сте закупили продукта, който разполага с квалифициран персонал, специфично оборудване и оригинални резервни части.

ОПИСАНИЕ НА ШЛАЙФМАШИНАТА И ПРЕДНАЗНАЧЕНИЕ

Шлайфмашината е преносим пневматичен уред, който се използва за шлайфането на големи повърхности. Чрез смяна на абразивните инструменти (дискове) може да се шлайфат или полират различни материали като метал, дърво, пластмаса.



Фигура 1 – Шлайфмашина артикул 0458

1	Корпус	5	Аспирация
2	Диск	6	Вход за въздух
3	Лост за стартиране	7	Лост за смяна на скоростта
4	Изпускане на въздуха		

Технически показатели

Работно налягане (бар / psi)	6 / 90	Консумация на въздух (л/мин - SCFM)	85 - 3
Скорост на въртене (обороты/минута)	10 500	Консумация на въздух (л/мин - SCFM)	950
Дължина (мм)	200	Диапазон (мм)	2.5
Ниво на звуково налягане към околната среда (dB(A))			83
Ниво на предаваните вибрации към ръката (m/s ²) според UNI EN ISO 28927-3			5.5 ± 1



НЕПРАВИЛНА УПОТРЕБА И ПРОТИВОПОКАЗАНИЕ



АБСОЛЮТНО Е ЗАБРАНЕНО!!

- Да се допускат до работа с уреда лица, които не са обучени и не са прочели ръководството с упътванията.
- Използването на машината за цели и нужди, различни от предвидените, а именно шлайфане и полиране.
- Използването на машината във влажна, запалима среда или в близост до запалими повърхности или газове.
- Употребата на машината без използването на подходящи лични предпазни средства като защитни обувки, ръкавици, слухозащитни пособия и очила.
- Пипането на подвижните части по време на работа.
- Употребата на машината в присъствието на деца.
- При приключване на работа или по време на смяна на пружината да се оставя включен маркучът за сгъстен въздух.
- Насочването на шлайфмашината към хора или животни.
- Запушването или поставянето на предмети в решетката за изпускане на въздуха.
- Модифициране и/или повреждане на уреда.
- Използването на различно от предписаното захранване със сгъстен въздух.
- Поставянето в контакт на уреда до електрически активни предмети.
- Употребата на уреда, когато е разглобен.
- Употребата на дискове, които не са предвидени за скоростта на въртене на уреда.

ВЪВЕЖДАНЕ В ЕКСПЛОАТАЦИЯ

1. Махнете капачката за спиране на входящия въздух, след това навийте в отвора доставената дюза: **бърза връзка, 1/4" NPT мъжка**.
2. Поставете няколко капки смазочно масло (без смолна киселина) в дюзата за захранване с въздух.
3. Проверете маркуча за захранване с въздух. Ако е повреден, счупен, скъсан или деформиран, не трябва да се свързва към уреда.
4. Проверете състоянието на бързите връзки (както към уреда, така и към маркучите). Ако има следи от повреда, счупване или прекомерна ерозия, уредът или маркучът не може да се ползват.
5. Машината трябва да се свърже към източника за захранване със сгъстен въздух посредством система за регулиране на въздуха FRL, съставена от филтър, регулатор на налягането и смазване, както е посочено във фиг. 2.

Сгъстеният въздух трябва да бъде чист и с точната смес на масло. Настройте омаслителя така, че да подава от 3 до 6 капки масло в минута. Максималната дължина на маркуча между омасляването и уреда трябва да е не повече от 6– 8 метра.



Фигура 2 – Свързване на захранването със сгъстен въздух

6. Вкарайте бързата връзка на маркуча с въздух към входящата дюза за въздух, която се намира в дъното на шлайфмашината.
7. Свържете маркуча на аспирацията към прахосмукачката при входа на аспирацията.



Налягане на въздуха

За да се гарантира правилната работа и спазването на правилата за безопасност, работното налягане на сгъстения въздух не трябва да надхвърля 600 kPa (6 bar).

По-високо налягане може да причини повреждане и прекомерно износване на уреда. Данни за работното налягане са посочени върху информационната табела CE на уреда и при указанията.



Натискане и прекъсване

Когато извършвате свързването на маркуча за захранване със сгъстен въздух към уреда, докато свързвате бързите връзки, не дръжте натиснат лоста за стартиране на шлайфмашината.



УПОТРЕБА

Монтиране на абразивните инструменти (дискове)



Натискане и прекъсване

Преди да монтирате и/или демонтирате дисковете, винаги изваждайте маркуча за захранване със сгъстен въздух.



Защитни ръкавици

Преди да монтирате и/или демонтирате дисковете слагайте подходящи предпазни ръкавици.

1. Изберете диска с желания размер.
2. Завийте здраво блокировката на диска.
3. Възможно е и да се поставят дискове с велкро закрепване върху вече поставена на машината плоча. Притиснете здраво диска, за да прилепне плътно към плочата.

Включване / изключване



Лични предпазни средства

Преди да ползвате шлайфмашината, си облечете подходящи работни дрехи, защитни ръкавици, обувки и очила. В случай, че обработвате материали, които отделят прах или пушек, си сложете и маска. Освен това си сложете и предпазни средства за ушите (антифори) като слушалки, тапи и т.н.



Работна среда

Трябва да познавате средата, в която се работи.

Проверявайте винаги мястото на работа преди да започнете да използвате шлайфмашината.

Поддържайте работното място чисто, без предмети и осветено.

Обработването на метали като магнезий може да предизвика образуването на прах или пушек, които потенциално са взривоопасни или горими, затова трябва да се избягва наличието на пламък или нагорещени повърхности в работната среда.

След като приключите с монтирането на диска и свързването на маркуча за захранване със сгъстен въздух, хванете шлайфмашината за дръжката.



Шлайфмашината е снабдена с лост за регулиране на скоростта на въртене на диска според вида материал и желания резултат: колкото по-твърд е материалът, толкова скоростта на въртене може да бъде по-висока.

Завъртете лоста за регулиране на скоростта на диска в желаната позиция

За да пуснете шлайфмашината, т.е. инструментът да започне да се върти, натиснете надолу с дланта на ръката

Лостът за стартиране на шлайфмашината е поддържана команда за задвижване, в смисъл, че управляваната функция (а именно въртенето на диска) е активна докато самият лост се държи натиснат. Така че за спирането или в случай на авария, пуснете лоста.



Авария

В случай на авария, веднага пуснете лоста за стартиране на шлайфмашината.

Извадете маркуча за въздух и изключете уреда при следните случаи:

- ако желаете да смените диска;
- ако желаете да почистите, прегледате или извършите поддръжка на шлайфмашината;
- ако шлайфмашината няма да се използва за известно време.

Ташев-Галвинг ООД
www.tashev-galving.com

ПОДДРЪЖКА И ПОЧИСТВАНЕ

Цел на тази глава е да предостави цялата информация относно процедурите на профилактика и честота им, така че да се поддържа изправността на **шлайфмашината**.

ОПЕРАЦИЯ	Честота	
	Ежедневно	Седмично
1. Общ външен визуален преглед	X	
2. Общо почистване		X
3. Почистване на дюзата за изход на въздух	X	
4. Смазване на подвижни части	X	

- Общ външен визуален преглед** проверете общото състояние на пневматичния уред и по-конкретно за наличие на евентуални увредени или липсващи части. Освен това проверете дали са налични и дали се четат информационните табели.
- Общо почистване:** почистването е необходимо, за да се премахне от корпуса натрупването на остатъци от масло, прах или мръсотия.



Рискове, свързани с почистването

Извадете маркуча за захранване с въздух и почистете корпуса на уреда. Да не се използват органични разтворители, за да не предизвикат корозия или избелване на цвета.

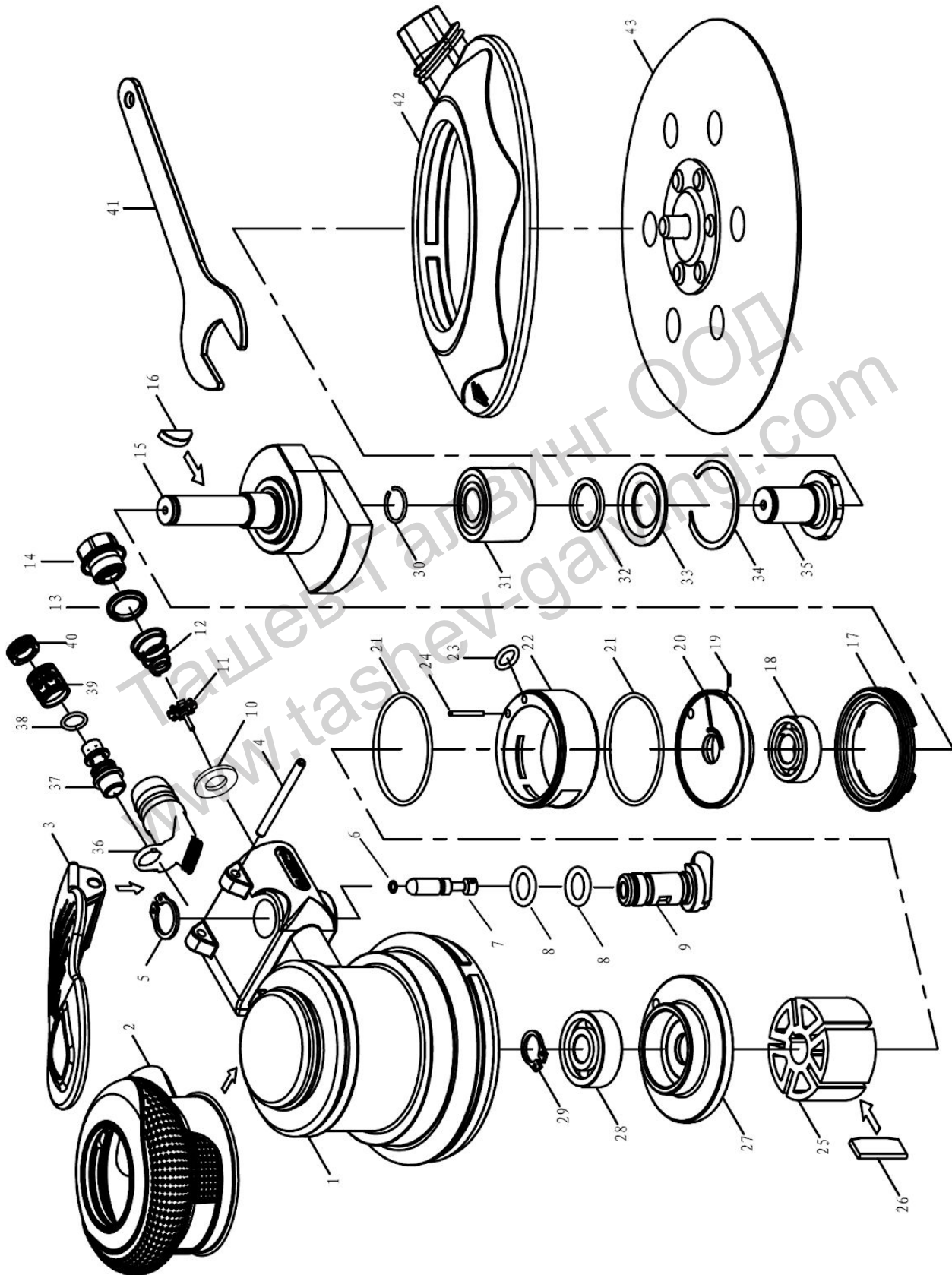
- Почистване на дюзата за изход на въздух** почистването е необходимо, за да се премахне от дюзата и от филтъра за изход на отделяне на въздух от натрупване на мръсотия. Не използвайте разтворители за боя, бензин, или подобни вещества за почистването на дюзата.
- Смазване на движещите се части:** да се смажат всички системи от колелца и механични подвижни части на шлайфмашината като се слага поне веднъж дневно смазващо масло във вътрешността на дюзата за подаване на сгъстен въздух. За да се направи това, трябва да се извади маркуча за въздух, да се обърне шлайфмашината и да се поставят няколко капки масло във вътрешността на дюзата, като се използва подходящ омаслител (фигура 3).



Фигура 3 – Смазване на дюзата



Списък на основните и резервните части





Реф.	Описание	Реф.	Описание
0458/01	Основен корпус	0458/23	О-пръстен
0458/02	Горна част	0458/24	Щифт
0458/03	Лост за пуск	0458/25	Ротор
0458/04	Щифт	0458/26	Роторна лопатка
0458/05	Зегерка	0458/27	Задна глава на цилиндъра
0458/06	О-пръстен	0458/28	Лагер
0458/07	Щифт	0458/29	Зегерка
0458/08	О-пръстен	0458/30	Уплътнителен пръстен
0458/09	Бутон – клапан	0458/31	Лагер
0458/10	Пръстен на клапана	0458/32	Уплътнителен пръстен
0458/11	Преходна клапа	0458/33	Уплътнение
0458/12	Пружина	0458/34	Задържащ пръстен форма С
0458/13	Втулка	0458/35	Балансиращ вал
0458/14	Връзка вход въздух	0458/36	Всмукателен адаптер
0458/15	Основен вал	0458/37	Връзка изхвърляне
0458/16	Ключе	0458/38	О-пръстен
0458/17	Стопорна гайка	0458/39	Заглушителна ръкохватка
0458/18	Лагер	0458/40	Капак изхвърляне
0458/19	Щифт	0458/41	Гаечен ключ
0458/20	Предна глава на цилиндъра	0458/42	Аспирация за събиране на прах
0458/21	О-пръстен	0458/43	Диск 6"
0458/22	Цилиндър		